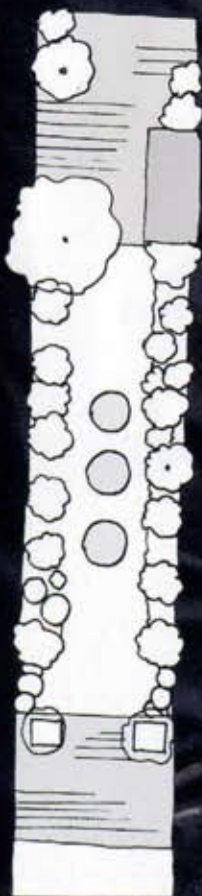


Droomtuin

Tuinontwerper Erwin Stam op het bootje dat achter in de tuin in het water ligt.



A lush garden path with a tiered fountain and a wooden table with chairs in the foreground. The path is lined with various plants and flowers, including purple hydrangeas and green foliage. In the foreground, a round wooden table with a light-colored tablecloth and a small plate of lemons sits on a brick patio. Two white chairs are visible in the foreground. The overall scene is a well-maintained and beautiful garden.

V Verlokking

Hij koos een compleet ander vak dan zijn vader die een hoveniersbedrijf heeft, maar uiteindelijk kroop het bloed waar het niet gaan kan, en houdt ook Erwin Stam zich als ontwerper sinds vijf jaar fulltime met tuinen bezig. Als visitekaartje fungeert zijn eigen tuin, waar hij zijn ideeën en creativiteit ruim in kwijt kan.



Zijn bedje leek gespreid. Erwin Stam groeide op tussen het groen. Als scholier en student aan de HEAO werkte hij in de vakantieperiodes bij zijn vader, die als tuinontwerper al bijna dertig jaar een hoveniersbedrijf leidt. Erwins belangstelling ging vooral uit naar het ontwerpen, waarbij hij in zijn vader een stimulerende, maar strenge leermeester vond ('Daar groei je van'). Kat in het bakkie. Zou je denken, maar de wereld moest worden ontdekt en de zoon koos voor een baan als recruitment manager in de werving- en selectiebranche. Zijdelings bleef hij wel betrokken bij zijn vaders bedrijf, met name bij het ontwerpen en inrichten van tuinen. En - het bloed kruipt waar het niet gaan kan - daarin begon hij steeds meer lol te krijgen. Hij bouwde zijn werk als manager stap voor stap af ('heel af en toe werk ik in de wintermaanden nog wel eens op interim basis'), tot hij vijf jaar geleden definitief het roer omgooide en zijn eigen ontwerp bureau begon, Erwin Stam Tuinstudio. Erwin: 'Ik houd van krachtige solide tuinen die tegen een stootje kunnen en waarin geleefd mag worden. Luxueus, zowel qua beplanting als inrichting, maar nooit over the top.'

Voor meer informatie:

www.erwinstam-tuinstudio.com

Idee 1

Kamerscherm voor extra beslotenheid

Het loungeterras ligt achter in de tuin tussen het groen. Voor extra beslotenheid heeft Erwin een buitenkamerscherm gemaakt van rieten matten die in een houten frame zijn vastgezet. 'Ik broed nog op een lichte overkapping, zodat we ook in de winter van het terras kunnen genieten.' De meubels van weerbestendig vlechtwerk zijn gekocht bij Garden Life Style in Breda (www.gardenlifestyle.nl).

Idee 2 Kies voor contrast

'Ik houd van contrasten, zoals de strak uitgevoerde waterschalen tegen een achtergrond van klassieke, uitbundig bloeiende hortensia's en mooie roododendrons.' Erwin Stam omschrijft zijn ontwerpstil als warm en ruimtelijk. Toen hij een paar jaar geleden bij zijn vriend introk en de tuin onder handen nam, deed hij dat met respect voor de bestaande beplanting. 'Natuur inspireert mij het meest. Ik kijk naar de verschillende soorten bomen en planten en neem die mee in mijn ontwerpen. In onze tuin staan prachtige bomen, waaronder een grote es van tachtig jaar. Wel had ik wat hortensia's willen rooien, maar daar mocht ik van Frans geen vinger naar uitsteken. Achteraf gezien is dat maar goed ook, de tuin is nu een geslaagde mix van klassiek en modern.'

'Ik had wel wat hortensia's willen rooien, maar mijn vriend stak daar een stokje voor'

2



Idee 3 Lokschalen

Waar een ander alles in het werkt stelt om een smalle tuin breed te doen lijken, deed Erwin Stam daar geen enkele poging toe. Integendeel, het pijpenla-karakter van de 6 x 30 meter grote tuin achter zijn huis in het Rotterdamse Hillegersberg heeft hij zelfs benadrukt. 'Ik wilde de dieptewerking juist bewaren. De waterschalen op het grindpad lokken je als het ware verder de tuin in. Dat vind ik spannend.'

Idee 4 Zoek naar niet-alledaagse spullen

'Spanning creëer ik door iets in de tuin te zetten dat er eigenlijk niet thuis hoort, maar door vorm of kleur toch samensmelt met het geheel. Een goed voorbeeld zijn deze kunststof krukjes Zero (www.feelgoodproducts.nl). Ook zijn ze niet-alledaags, ze zijn net even anders, en daarnaar ben ik altijd op zoek. Mijn inspiratiebronnen zijn reizen en mode. Ik heb met Frans Molenaar samengewerkt naar aanleiding van de buitenmeubelcollectie Haute Terrasse die hij ontwierp voor Borek (www.borek.nl). Met die collectie heb ik een loungetuin ontworpen in zwart-wit, inclusief catwalk.' In de schaal drijft **waterhyacint** (*Eichhornia crassipes*).

Idee 5 Tuinhuis in bossfeer

Het tuinhuis is zwart geschilderd om het in één stijl te brengen met het bosachtige karakter van de tuin. Ervoor staat **Nieuw-Zeelands vlas** (*Phormium tenax Red*) in hoge, smalle bakken. Het pad van Limburgs wit grind ('gras groeit hier niet') gaat over in de bestrating van het loungeterras; roodbruine klinkers, hergebruikte Waaltjes, afgewisseld met strepen van blauwe Scoria bricks.



3+4



5

'Ik houd van krachtige tuinen
 waarin geleefd mag worden.
 Luxueus, maar nooit over the top'

6

Idee 6 Kitchen garden onder de vijgenboom

'De bestaande schuur heb ik uitgebouwd met een overkapping voor de barbecue. Dat geeft het gevoel van een buitenkeuken. In de vierkante bak, van 80 x 80 cm, staat een vijgenboom met een onderbeplanting van kruiden zoals rozemarijn, tijm en salie. ertussen heb ik kamerplanten gezet. Solanum (appeltje der liefde), met de oranje besjes, is een plant die het ook buiten mooi doet tot ver in de herfst.' De plantenbakken hebben een dubbele wand, zijn makkelijk te verplaatsen dankzij de ingebouwde wielen, en zijn in elke RAL kleur verkrijgbaar via Erwin Stam Tuinstudio.