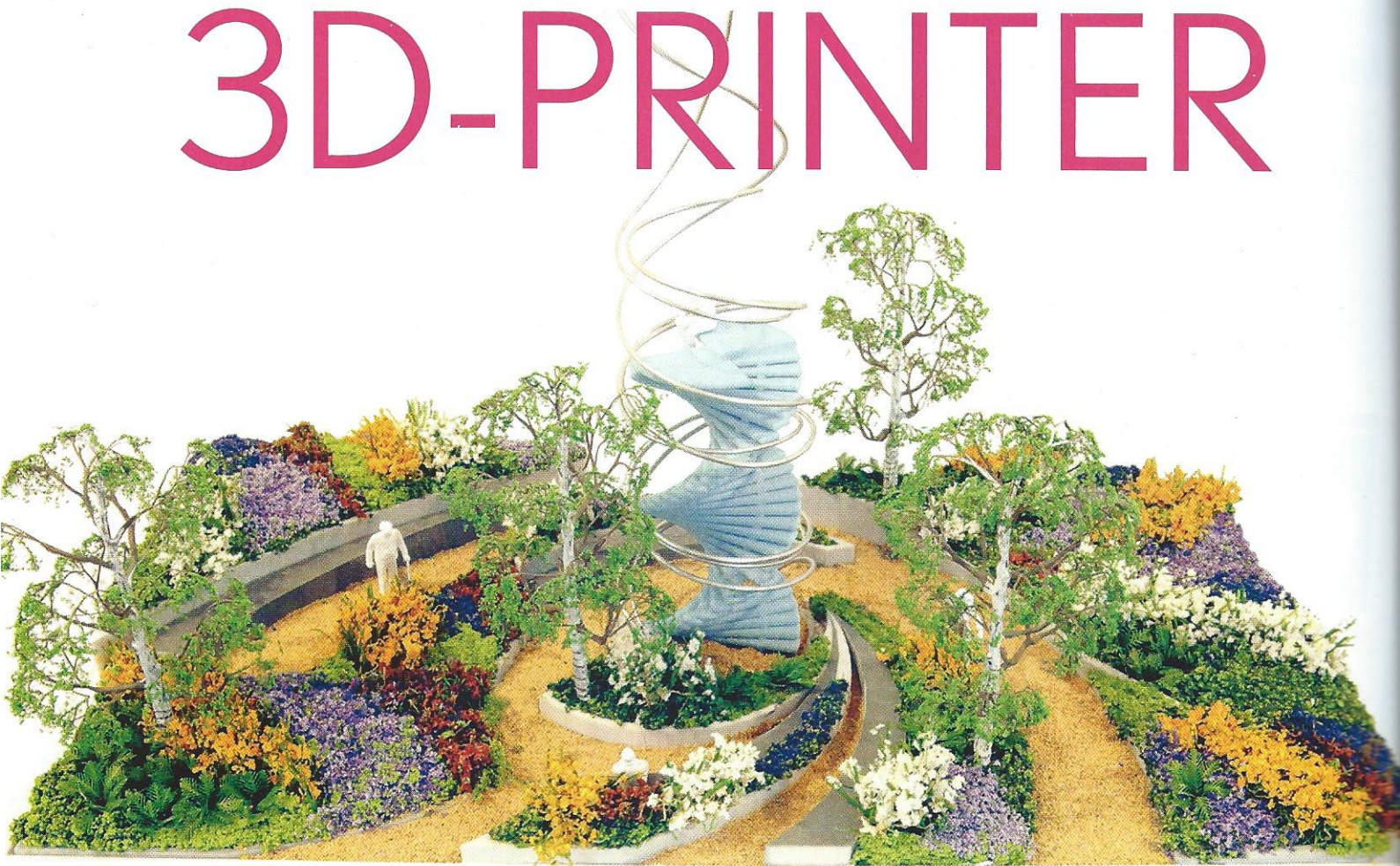


# TUINEN UIT DE 3D-PRINTER



*Met een 3D-printer is het mogelijk om van het meest ingewikkelde tuinontwerp een schaalmodel te maken. Met een maquette komt een tuinontwerp veel meer tot leven, vindt tuinontwerper Erwin Stam. Met collega's uit het buitenland stelde hij een expositie samen van 3D geprinte tuinontwerpen. Samen met hem bekijken we deze minituinen.*

**B**ij het ontwerpen van een tuin ga je meestal uit van een plattegrond. Toch is zo'n tekening niet ideaal. Hoe de tuin straks in het echt zal aanvoelen, kun je er niet al te goed mee inschatten. Vooraanstaande tuinontwerpers hebben daar nu een oplossing voor gevonden. Computers zijn inmiddels zo ver gevorderd dat met een 3D-printer een kant-en-klaar schaalmodel

van een tuin kan worden geprint, inclusief planten, vijvers, gazons, meubels, padjes, paviljoens, kunstwerken, en ga zo maar door. Voorheen maakten tuinontwerpers niet zo vaak schaalmodellen, omdat die te kostbaar waren - ze moesten met de hand in elkaar worden gezet. Dankzij de 3D-printer hoeft dat nu niet meer en is het allemaal veel makkelijker geworden. "Een maquette geeft ➡

## TUIN 1: STAGE

Dit is vooral een theatrale tuin. De sfeer is barok: veel kleur in de beplanting, en je ziet overal lijnen lopen. Als er iets is wat deze tuin uitdrukt, dan is het wel beweging, emotie en licht. Het is één en al dynamiek en dramatiek. Wie de trap op schrijdt, laat onherroepelijk zichzelf zien én kan zelf de hele tuin zien, alsof het één groot openluchttheater is. Erwin: "Dit is een klassieke Franse kasteeltuin met een moderne twist. Ontwerper Jo Thompson zet mensen hiermee aan niet een-op-een voor een klassieke tuin te kiezen, maar er iets aparts aan toe te voegen. Het doet me denken aan die klassieke perken met buxushaagjes eromheen. Daar kun je ook een twist aan geven, bijvoorbeeld door er wilde beplanting in te zetten. Dan creëer je een mooi spanningsveld en maak je het interessanter voor het oog."



## TUIN 2: CREEK'S END

De wereldberoemde Britse tuinontwerper John Brookes bedacht deze tuin voor een bestaand huis in Amerika, dat aan een inham bij zee ligt. Het uitzicht op zee is daar zo spectaculair, dat de tuin wel heel bijzonder moet zijn om ook aandacht te kunnen trekken. Dus bracht Brookes een opvallende knik aan in het beekje dat midden door de tuin stroomt. Om de tuin in evenwicht met de omgeving te houden, plaatste hij het ronde bassin achter in de tuin; water dat verbinding legt met de zee. "Dit is een goed voorbeeld van hoe je een klassiek ogende tuin - zo eentje met een gazon in het midden en langwerpige borders aan de zijkanten - toch een spannend, vernieuwend effect kan meegeven", aldus Stam. "Dat principe kun je ook meenemen naar je eigen tuin. Maak bijvoorbeeld een pad verrassend door er een knik in aan te brengen, in plaats van een logische lijn die strak van A naar B loopt."

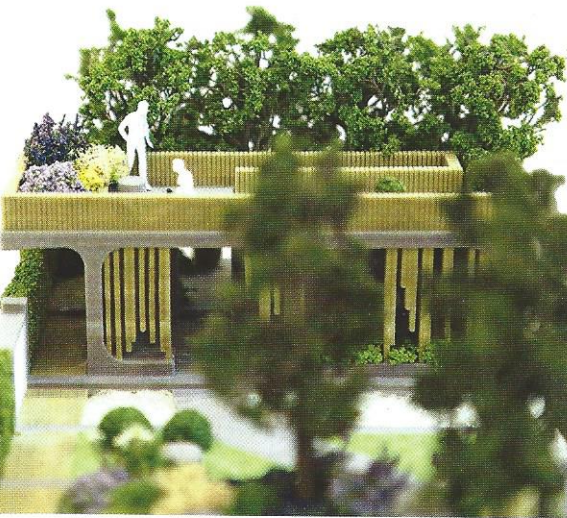


je pas écht goed de touch and feel van een tuinontwerp", zegt de Rotterdamse tuinontwerper Erwin Stam. "Het komt daarmee veel meer tot leven dan met een plattegrond of schetsen. Je krijgt een geweldig goed overzicht van de verhoudingen binnen een tuin." Samen met bekende Britse, Zweedse en Australische collega's stelde Stam een expositie samen met een serie 3D geprinte 'miniaturtuinen'. Stam ontwierp de Nederlandse inzending van deze tentoonstelling, die momenteel onder de naam 'miNiATURE' over de wereld reist. "Met deze nieuwe techniek kunnen we het publiek ontwerpen laten ervaren die anders nooit waren gerealiseerd, omdat ze te ingewikkeld of te onpraktisch zijn om te maken", zegt hij. "Dat is heerlijk voor ons tuinontwerpers, we kunnen onze verbeelding hierdoor totaal de vrije hand geven." Gaan we straks met z'n allen 3D tuinprints maken? "Nee, voor gebruik op grote schaal is dit nog te kostbaar. De miniaturtuinen

die we nu hebben geprint, zijn vooral bedoeld om iedereen inspiratie te geven voor zijn eigen tuin." Een goede reden om, samen met Erwin Stam, de ontwerpen nader te bekijken. ❖

### ERWIN STAM

Ook The Luxury Raingarden, het ontwerp van Erwin Stam ([www.erwinstam-tuinstudio.com](http://www.erwinstam-tuinstudio.com)) is als schaalmodel geprint en te zien op de tentoonstelling. In het juninummer van G&B zal dit ontwerp uitgebreid belicht worden, want in het verlengde van het hoofdthema Tegel eruit, plant erin van de Nationale Tuinweek van 2014, staat WATER dit jaar centraal. Tijdens de Tuinweek, die in 2015 gehouden wordt van 13 t/m 20 juni, vinden overal in Nederland leuke, groenactiviteiten plaats.

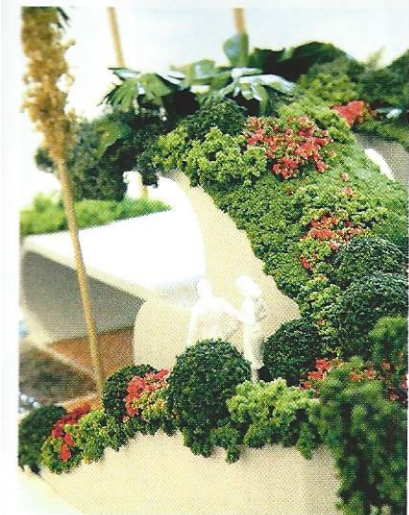


### TUIN 3: WORLD OF THE 21ST CENTURY

Adam Frost ontwierp deze tuin om stad en natuur weer bij elkaar te brengen. Zijn tuin is bedoeld als tegenhanger van het gejaagde stadsleven met zijn doorgeschoten individualisme. De betonnen paden en muren herinneren aan de kille, industriële, volgebouwde stad, maar de bomen en de stroken met gras en beplanting maken het weer leefbaar. Ze brengen mens en natuur samen. Het 'huwelijk' tussen stad en natuur wordt in deze tuin mooi verbeeld door de betonnen muur die onregelmatig wordt onderbroken door de haagbeuk, waar allerlei dieren leefruimte vinden. Frosts ontwerp heeft veel rechte zichtlijnen, zonder dat het stijf wordt. De lijnen zorgen er vooral voor dat het geheel aangenaam wordt doorbroken. Beton heeft van zichzelf een harde uitstraling, maar die wordt verzacht door de houten vlonders en de zitcirkels, die niet alleen prettig zijn om te zien, maar ook uitnodigen plaats te nemen in de tuin. Stam: "Beton lijkt op het eerste gezicht een ongezellig materiaal, maar deze tuin bewijst dat je binnen een betonnen werkelijkheid heel goed geborgenheid kunt creëren door er groen aan toe te voegen. Je kunt van alles met beton bedenken doordat je het in alle denkbare vormen kunt gieten, storten en persen. Van een pad tot plantenbakken tot zelfs een bijenkorf."

#### TUIN 4: OVER UNDER

"Deze tuin nodigt je op allerlei manieren uit om erin te gaan", aldus Stam. "De gebogen trap omhoog vraagt erom dat je hem op loopt. Dat noem ik het 'welkom-effect': dat een tuin je het gevoel geeft dat je welkom bent. De tuin legt als het ware de looper voor je uit." De Australische ontwerper Myles Baldwin heeft in deze tuin meerdere niveaus gecreëerd, waardoor je kunt kiezen: of je begeeft je onder de overkapping in de koelere schaduw, of je gaat naar boven, de volle zon in. Aan het milieu heeft hij ook gedacht, want het regenwater stroomt niet doelloos weg, maar wordt opgenomen door de planten op de trap en het dak. Stam: "Er staan niet zoveel verschillende planten in deze tuin, dat is makkelijker in onderhoud en maakt de tuin ook rustiger voor het oog. Je kunt een tuin beter niet propvol zetten met allerlei soorten planten. Planten zijn belangrijk, maar vormen niet de hoofdmoot van een harmonieus ontwerp. Die fout wordt nogal eens gemaakt. Het gaat in een tuin juist allereerst om een goede vlakverdeling; de beplanting hoort daar een goede aanvulling op te zijn."





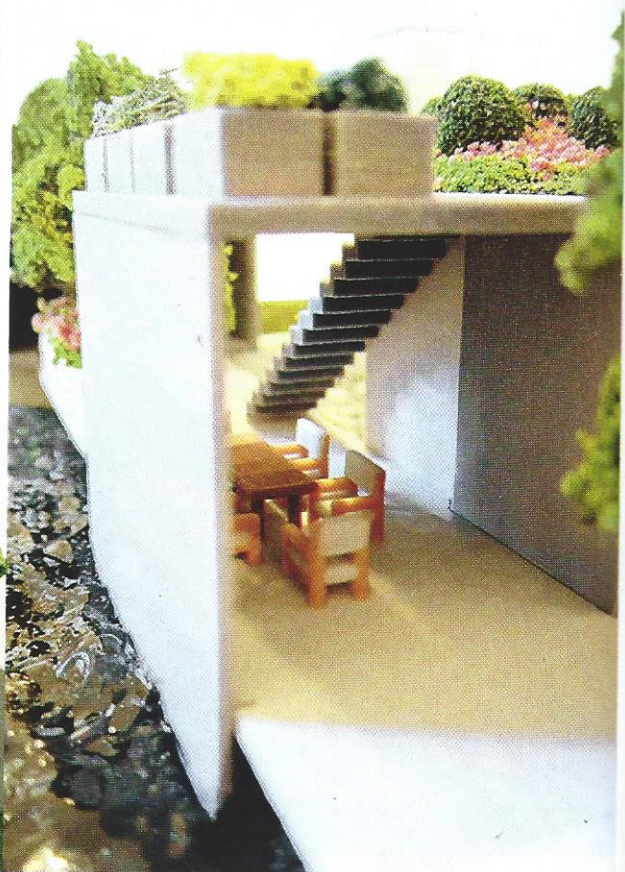
## TUIN 5: HAUTE COUTURE

Sarah Eberle bedacht deze tuin als achtertuin van een modehuis. Vandaar de catwalk in het midden, waar de modellen hun shows kunnen lopen. Het geheel oogt zomers en uitnodigend. De vrolijke sfeer wordt versterkt door de levendige kleuren van de planten. Behalve kleurrijk is er nog iets speciaals aan de beplanting: die is geïnspireerd op de bloemmotieven uit de bijzondere stofontwerpen waar couturiers mee werken. Stam: "Wat ik zo heerlijk vind aan deze tuin is dat de nadruk op mensen ligt. Het is een tuin die helemaal tot leven komt zodra mensen in mooie kleren er gaan flaneren. Thuis een catwalk in je tuin maken lijkt me lastig, maar je kunt bezoekers wél een rol in je tuin geven. Bijvoorbeeld door forse plantenbakken van, pak 'm beet, 4 bij 4 meter te plaatsen, met rondom een houten zitdek eraan vast, dan kunnen je gasten gezellig bij elkaar zitten, met de planten achter hun rug."



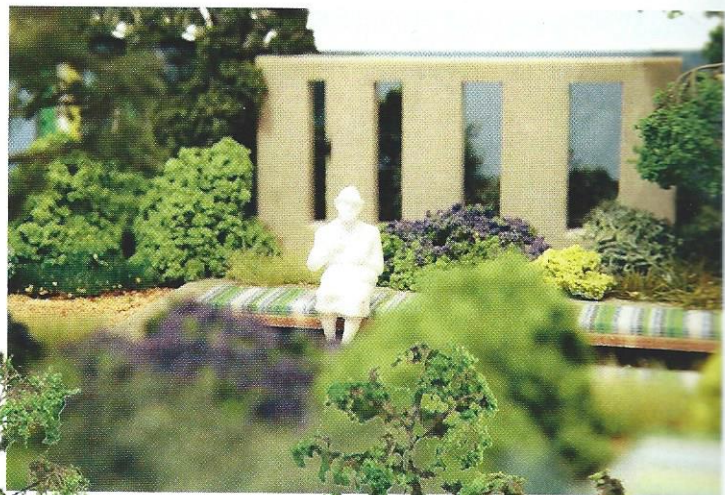
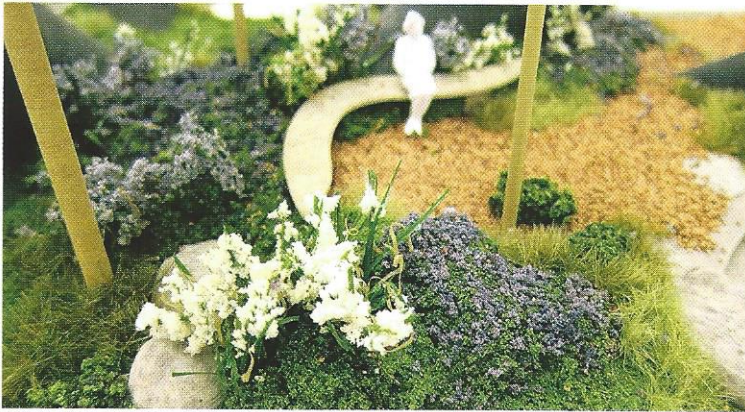
## TUIN 6: VERTIGO

Hoe kom je aan een tuin wanneer je een vakantiehuis pal aan een meer hebt, zonder veel grond erbij? Dan bouw je je tuin over het water heen en ga je de hoogte in, bedacht Jamie Dunstan. Door de betonnen verdiepingen en wanden voelt zijn tuin aan als een huis waar je in woont. Elke tuinkamer heeft zijn eigen functie: beneden staat de eettafel, op het dak kun je loungen bij de vuurkorf of gewoon lekker met je blote voeten over het gras lopen. Aan het plezier van tuinieren is ook gedacht: de moestuinbakken en de tuinkas op de bovenste verdieping vangen de hele dag zon. "Dit tuinontwerp laat goed zien dat er nog steeds van alles mogelijk is wanneer je beperkte ruimte hebt", zegt Erwin. "Word je bijvoorbeeld door ruimtegebrek gedwongen te kiezen tussen óf een terras met zithoek óf een moestuin, denk dan eens aan het dak van je schuur: daar kun je fantastisch je groente verbouwen. De planten krijgen er de hele dag zon."



## TUIN 8: COAST

Dit ontwerp is bedacht voor een plek vlak aan zee, het draait hier dan ook om de verbinding met de zee. Het kleurenlint dat door de tuin heen loopt, symboliseert de handdoeken van de badgasten op het nabije strand. De Australische ontwerper Jim Fogarty koos beplanting die past bij het omringende duingebied. "Tuinen die op de omgeving aansluiten, zijn vaak de mooiste tuinen", vindt Erwin Stam. "Ze geven je een gevoel van harmonie. Wat bij dat soort tuinen goed kan werken, is bepaalde elementen uit de omgeving opvallend terug laten komen in de tuin. Zit je in waterrijk gebied, dan kun je bijvoorbeeld een vijver maken. Daarmee spiegel je als het ware iets wat in de omgeving sterk aanwezig is. Helemaal mooi wordt het als je ook nog het water van de vijver kunt laten overlopen in dat van de omgeving, dan heb je letterlijk verbinding gemaakt tussen je tuin en de wereld eromheen." ✨



## TUIN 7: FULL CIRCLE

Dit tuinontwerp is vooral bedoeld om een belangrijke boodschap uit te dragen. De ruwe, geblakerde buitenkant van de kegels symboliseert de milieuvervuiling, waar de mens nog steeds niet mee ophoudt. Maar tegelijkertijd is er ook de gouden binnenkant, die staat voor de schatten die de aarde herbergt, zoals de enorme diversiteit aan plantensoorten. Andy Sturgeon heeft deze tuin ontworpen om te laten zien dat de moderne mens gelukkig steeds meer doordrongen raakt van hoe belangrijk planten zijn voor het leven op aarde. Sturgeons boodschap zet Erwin Stam aan breder te denken bij het inrichten van een tuin: "Sturgeon brengt me op het idee dat planten niet alleen mooi hoeven te zijn. Je kunt ze ook in je tuin zetten vanwege bijvoorbeeld hun bijzondere geneeskrachtige werking. Puur om ze te eren."

Tekst Edwin Oden

