



Lekker veel leefruimte

Hoe betrek je de tuin meer bij de woning als de tuin 1,2 m lager ligt? Dat was bij deze stadstuin in het dynamische, groene Rotterdam-Kralingen de uitdaging voor tuinontwerper Erwin Stam. Een getrapte, rijk beplante border tussen de vlonder bij de woning en het tuingedeelte was de oplossing. De eigenaren wilden veel leefruimte dus kreeg de tuin een open karakter.

TEKST: ANNEMARIE GÖRTS FOTO'S: ROEL VAN DER AA, DION DOORNIK (PORTRETFOTO) ONTWERP: ERWIN STAM

Het open karakter van de tuin biedt volop ruimte voor een tuinfeest of om een groot gezelschap te ontvangen.

TUIN

Stadstuin van 115 m², gericht op het zuidwesten.

WONING

Townhouse uit de jaren 30.

BEWONERS

Een stel met een jong volwassen zoon en een hond.

WENSEN

- tuin meer betrekken bij de woonkamer
- veel leefruimte
- robuust en stoer
- warm en gezellig
- bergruimte
- weinig onderhoud

Het is een woning met de woonkamer aan de achterkant en een diep gelegen achtertuin, dus vandaar dat al dit soort tuinen wel een vlonder met een trappetje hebben om het hoogteverschil te overbruggen", vertelt Erwin. "Zeker in zo'n compacte tuin heb je dan vanuit de woning geen beleving van het groen. Want eerst heb je die vlonder en dan kijk je als het ware over het groen heen naar de achterzijde. Door een getrapte border te maken, dus de plantborders in de trap zelf mee te laten lopen, krijg je veel meer het idee van een tuin vanuit de woonkamer gezien. Want het groen begint al in de hoogste bak - op gelijk niveau met de vlonder - en dan loopt het zo trapsgewijs naar beneden. Dus je hebt zowel vanaf de picknicktafel beneden in het grind naar boven gezien groen en omgekeerd. Dat is het krachtige uitgangspunt van het ontwerp."

Voor de eeuwigheid

In vergelijkbare tuinen met een dieper gelegen achtertuin is de

vlonder meestal rechthoekig. Hier is dat anders. Niet alleen omdat de tuin iets schuin weg loopt, dat is nu eenmaal een gegeven. Erwin liet de vlonder verspringen zodat er bij de schuifpui ruimte is voor een zithoek. Onder dit gedeelte van de vlonder is bergruimte gemaakt, want er was geen ruimte voor een schuur. Om het hoogteverschil op te vangen én het zitgedeelte op de vlonder fraai te begrenzen met groen kwam hier - rechts van de betonnen traptreden - een plantenbak. "De getrapte border is vanaf het huis gezien aan de linkerkant van de trap. Deze is uitgevoerd in staal. Ik moet zeggen, dat was vóór de extreme prijsstijgingen in de staalmarkt want dat zou nu - denk ik - bijna niet meer te betalen zijn want het is echt massief staal." Bij een ander, vergelijkbaar project heeft hij daarom onlangs de getrapte border van hout laten maken. Het voordeel van staal is dat het volgens Erwin voor de eeuwigheid meegaat; het in deze tuin gebruikte staal is gepoedercoat en zal daarom niet roesten.



De beplanting in de bak (links) en getrapte border (rechts) is **dicht op elkaar geplant**, zodat deze direct al een blikvanger vormt.

Tuinfeest

Vanaf de vlonder leiden betonnen traptreden naar de tuin, met in het verlengde een stoere betonnen loper, die vrijwel doorloopt tot aan de oude ligusterhaag achterin. Door deze loper lijkt de tuin vanaf de vlonder wat dieper dan deze in werkelijkheid is. Een eenvoudige, stalen waterschaal is als zichtpunt aan eind van de loper geplaatst. Deze vormt daarnaast ook een drinkschaal voor de vogels. Omdat het gezin een rijk sociaal leven heeft en graag vrienden uitnodigt, wilden ze buiten veel leefruimte. Het open karakter van de tuin biedt volop ruimte voor een tuinfeest of om een groot gezelschap te ontvangen. In feite is het één groot vlak

met Castle grind (zie kader) waarin drie dezelfde soort bomen staan. "We hebben gekozen voor *Gleditsia triacanthos* 'Sunburst' omdat die met hun fijne blad het zonlicht mooi filteren want de tuin ligt in de middag- en avondzon." Deze Amerikaanse gleditsia - ook wel valse christusdoorn genoemd - loopt in het voorjaar geel uit, heeft in de zomer lichtgroen blad waarna dit in de herfst weer naar geel verkleurt.

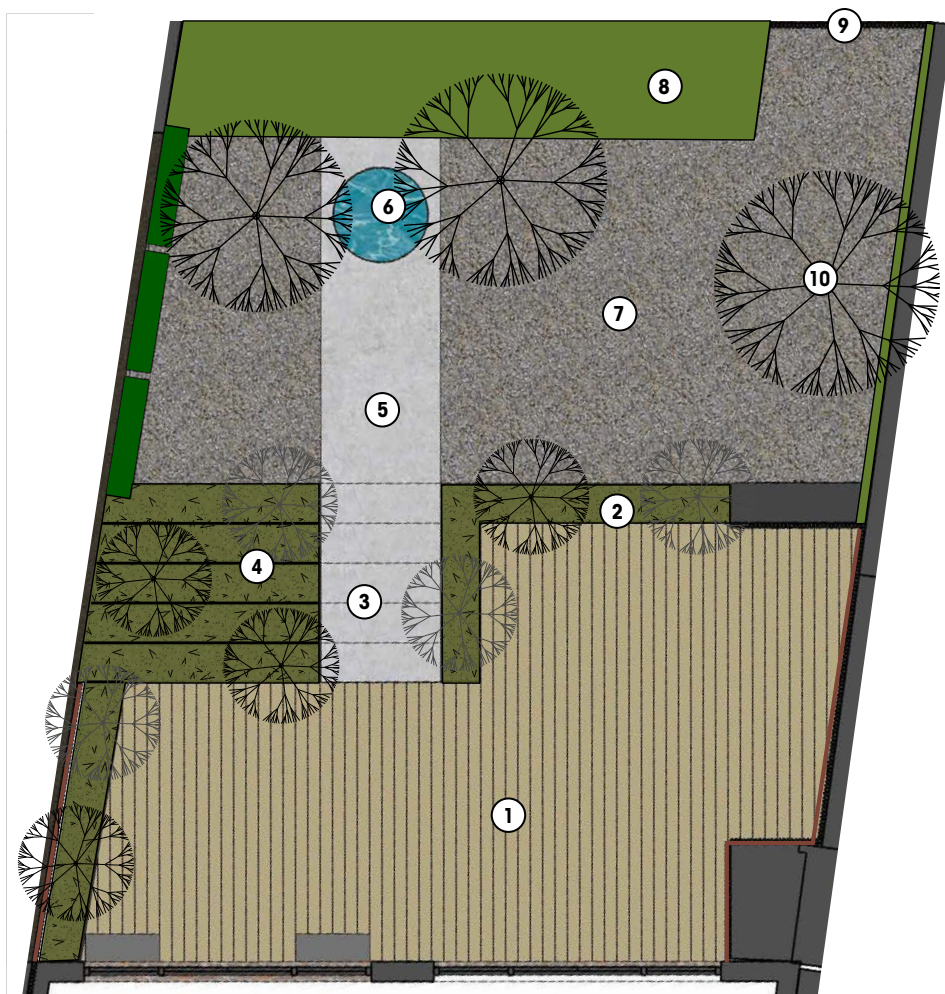
Boeket bloemen

De getrapte border en de plantenbak bij de vlonder hebben een weelderige beplanting die doet denken aan een royaal boeket bloemen. Het eerste seizoen na aanleg kwa-

men er al veel bijen en vlinders op af. Erwin koos voor een mix van bladhoudende en bladverliezende planten, waarvan sommige niet volledig winterhard zijn zoals *Phormium* (Nieuw-Zeelands vlas). Deze plant met lang, zwaardvormig blad geeft volgens Erwin hoogte en een zuidelijke sfeer aan de border. Dat *Phormium* strenge vorst waarschijnlijk niet overleeft, neemt hij op de koop toe. "Het idee bij deze tuin is dat je na een strenge winter de bakken opruimt met nieuwe beplanting. Niet alles natuurlijk, maar de dingen die het niet hebben overleefd." De tuinontwerper ziet de beplanting in bakken - zoals hier maar ook op dakterrassen - als een schikking als in een boeket. Om het direct al een aansprekend beeld te krijgen, worden de planten bewust dicht op elkaar gezet. "Soms krijgen we ook kritiek. Collega's die zeggen 'ja, je zet het veel te voll'. Dat klopt, het is vrij vol. Maar ik vind dat de beplanting in een dergelijke tuin er wel uit mag springen. Het is een dynamisch iets dus ieder jaar gaat er wel wat uit of voeg je wel wat toe, zoals je dat bij een boeket ook doet."

Castle grind

Voor het grote vlak halfverharding koos de tuinontwerper voor Castle grind. "Dat is mijn favoriete grind omdat het wat zachter is dan bijvoorbeeld Limburgs witgrind. De hoeken van het grind zijn afgerond dus ook als je er met blote voeten op loopt, is dat prettiger dan met normaal grind. Door een kleiner formaat te kiezen (5-8 mm), krijg je een heel fijnmazige structuur. En het voordeel van dit grind is, dat het ook bij grauw weer de tuin lekker oplicht."



woning

Legenda

- 1 vlonder
- 2 plantenbak
- 3 traptreden
- 4 getrapte border
- 5 betonnen loper
- 6 waterschaal
- 7 grind
- 8 ligusterhaag
- 9 tuinpoort
- 10 boom

Planten in deze tuin

- *Agastache* 'Blue Fortune' (dropplant)
- *Carex morrowii* (zegge)
- *Clematis armandii* (clematis)
- *Echinacea* in diverse kleuren (zonnehoed)
- *Eupatorium purpureum* (purper leverkruid)
- *Euphorbia amygdaloides* 'Purpurea' (amandelwolfsmelk)
- *Fatsia japonica* (vingerplant)
- *Festuca glauca* (blauw schapengras)
- *Foeniculum vulgare* (venkel)
- *Geranium macrorrhizum* (rotssoeivaarsbek)
- *Heuchera micrantha* 'Palace Purple' (purperklokje)
- *Phormium tenax* (Nieuw-Zeelands vlas)
- *Polystichum polyblepharum* (glansschildvaren)
- *Sedum* 'Herbstfreude' (hemelsleutel)
- *Verbena hastata* (blauwe verbena)

Producten & materialen

- verlichting: in-lite
- waterschaal: Adezz

De eenvoudige, stalen waterschaal vormt een zichtpunt aan eind van de betonnen loper en is tevens **een drinkschaal** voor de vogels.



Erwin Stam

TIJNONTWERP

Erwin Stam Tuinstudio
Rotterdam
www.erwinstam-tuinstudio.com

TIJNAAANLEG

Van Valkenburg Hoveniers
Waarder
www.valkenburghoveniers.nl